



↑ Text: Vojtěch Pavelčík

Foto: Vojtěch Pavelčík a archiv autora

Živohošť je dnes známá spíše jako populární letovisko na břehu Slapské přehrady. Seznámení se s touto zajímavou lokalitou, bohužel, u většiny návštěvníků končí poleháváním u vody, koupáním či posedáváním u kiosků s občerstvením. Přitom bohatá historie a krásná příroda v okolí Živohoště přímo vybízí k vycházce za poznáním...

No, ony jsou to dnes vlastně Živohoště dvě, Nová a Stará. Původně se jednalo o ves ležící na významném přívozu v údolí Vltavy. Po vybudování vodního díla Slapy však byla původní vesnice téměř zcela zatopena a vznikla dvě nová letoviska. Na levém břehu je to Živohošť Stará a na protějším, pravém břehu, Živohošť Nová. A právě na procházku mezi těmito dvěma Živohoštěmi vás zveme.

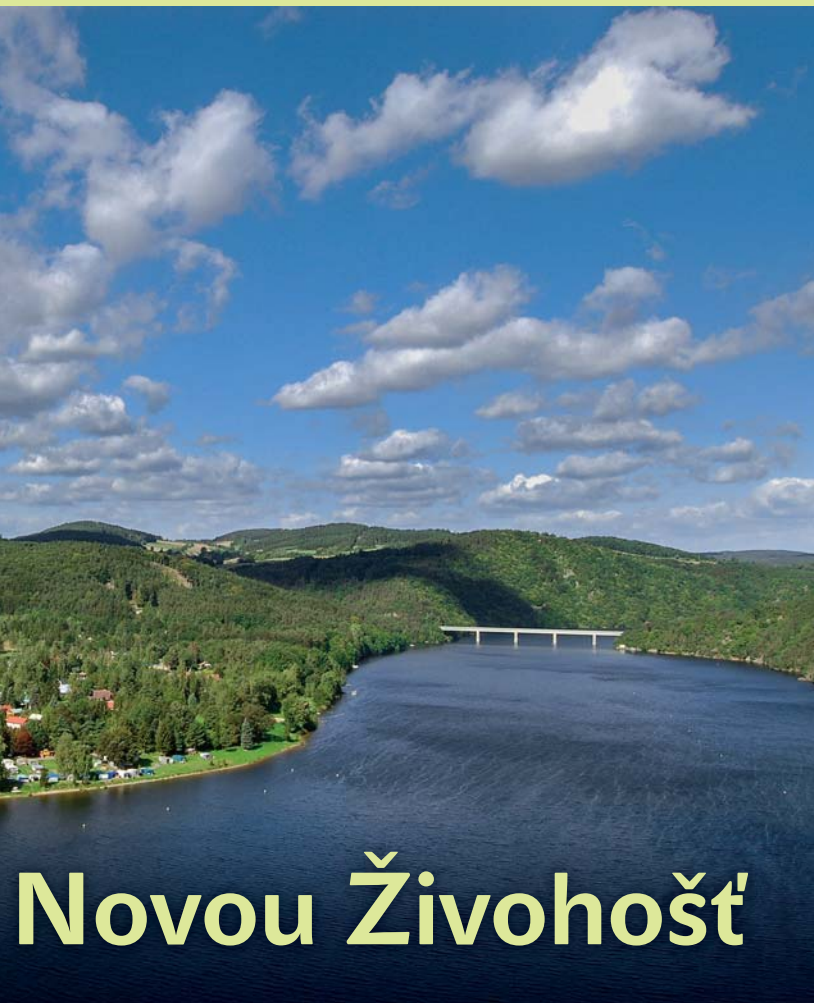


...ze Staré na

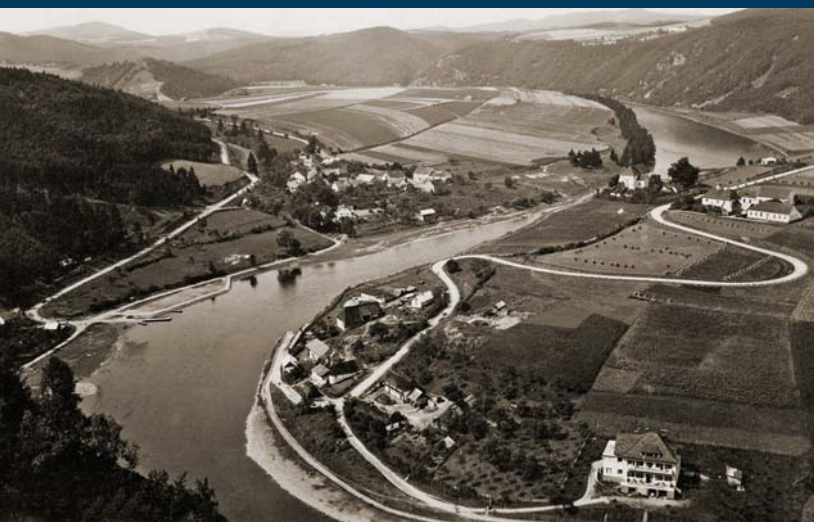
↑ *Výhled na vltavský poloostrov se Starou Živohoští z vyhlídky Na Vrchovnici*

O Živohošti

První písemná zmínka o vsi Živohošti (dříve také Živo-houšť) pochází z roku 1057. Bezkonkurenčně nejvýznamnější zdejší památkou je kostel sv. Fabiána a Šebestiána. Od počátku 12. století se na Živohošti nacházel přemyslovský knížecí dvorec. Právě na tomto dvorci prý roku 1140 trávil Vánoce kníže Vladislav II. Již od pradávna se na Živohošti nacházel významný vltavský přívaz. Vesnice byla domovem vltavských plavců a drobných rolníků. Ve 20. a 30. letech 20. století byla Živohošť malebným venkovským letoviskem. Nacházela se zde legendární Rákosníkova hospoda, ve vsi bylo k dispozici množství letních bytů, v okolí začaly pomalu vyrůstat víkendové chatičky, v roce 1936 zde vyrostla novostavba hotelu Roušavý. Na počátku 50. let byla



Novou Živohošť



↑ *Živohošť z Vyhličky na Vrchovnici ještě před napuštěním jezera. Vlevo dnešní Nová Živohošť, vpravo Živohošť Stará. Foto: Josef Dvořák*

obec vyklizena a v polovině roku 1954 se nad údolím definitivně zavřela hladina Slapského jezera. Jedinými svědky starých časů, kteří zůstali stát nad hladinou zátopy až do dnešních dnů, jsou kostel s farou a budova někdejší školy. Po napuštění jezera se nad údolím Vltavy v místě někdejší vsi rozhostilo ticho. Ne však na dlouho. Na břehu jezera byl na nově vzniklé Staré Živohošti vybudován moderní hotel Sport. Na protějším břehu, od této doby zvaném Nová Živohošť, vyrostla dle projektu architekta Jaroslava Vaculíka moderní budova rekreačního střediska ČSM s kompletním zázemím. Celá oblast, dříve posetá jen políčky místních obyvatel, se začala postupně zaplňovat kempy, chatami a dalšími rekreačními objekty. A současnost? No, posuďte osobně...

Památky

Jak již bylo zmíněno, nejvýznamnější památkou Živohoště je **kostel sv. Fabiána a Šebestiána**. Přesný letopočet jeho vzniku znám není. Původně se předpokládalo, že jde o gotickou stavbu ze 14. století, ale při rekonstrukci v roce 1975 byly nalezeny dvě zadržené arkády. Dalším průzkumem se zjistilo, že kostel na Živohošti byl pravděpodobně románskou trojlodní basilikou, teprve posléze přestavěnou na gotický kostel, jehož podoba se pak do dnešních dnů již nijak zásadně nezměnila. Vznik kostela pravděpodobně souvisí s existencí již zmiňovaného přemyslovskeho knížecího dvorce, který se na Živohošti nacházel ve 12. století. Při jedné z oprav kostela, provedené v letech 1868–69, byla na střechu přistavěna sanktusová věžička, jež ovšem za víchřice v roce 1986 spadla. Ta, kterou vidíte na kostele dnes, pochází až z roku 2003, kdy se konečně podařilo prosadit její obnovení. Interiér kostela není běžně přístupný. Prohlídka je možná pouze při

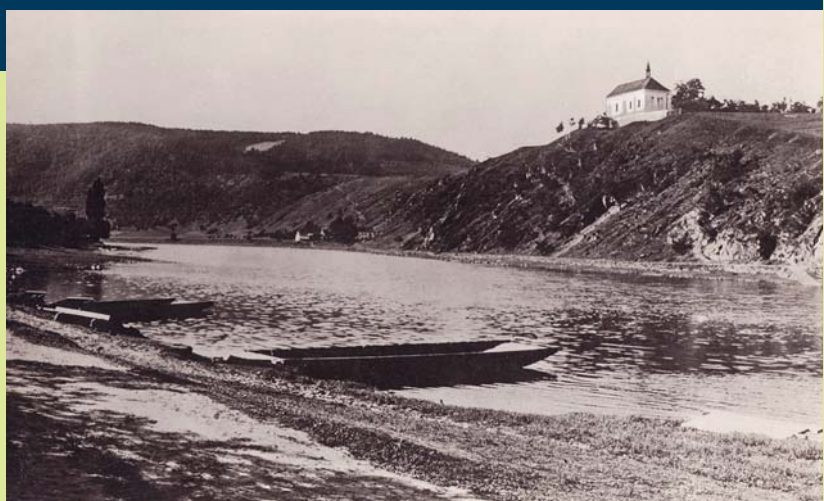


↑ *Opravený kostel sv. Fabiána a Šebestiána na Staré Živohošti*

pravidelných bohoslužbách pořádaných Římskokatolickou farností Starý Knín.

Další velice zajímavou památkou ze dnes již zatopené Živohošti je plavecká **Rákosníkova hospoda**. A co je na ní zajímavého? Byla to údajně nejstarší datovaná roubená stavba v Čechách. Na jednom z trámů v šenku se nacházel vyrytý letopočet 1617. Hostinec v roce 1896 osobně navštívil i Alois Jirásek a do svého notesu si načrtl průčelí stavby. Častým hostem zde byl i hudební skladatel Josef Suk. Již před 2. svět. válkou se uvažovalo o zachování této zajímavé stavby a skutečně byla v roce 1952 hospoda odborně rozebrána a měla být znovu postavena na jiném místě. Za podivných okolností, bohužel, ke znovupostavení chalupy nikdy nedošlo a do současnosti se z celé stavby zachoval pouze jeden trám, ten s letopočtem 1617. Prohlédnout si jej můžete v Muzeu zaniklé Vltavy v nedalekém Chotilsku (Turista 7/2013). Návštěvu rozhodně doporučuji!

Na Staré Živohošti bychom rozhodně neměli přehlédnout ani pom-



↑ *Kostel sv. Fabiána a Šebestiána na Živohošti při pohledu od historického přivozu, zachycený na pohlednici ze 20. let 20. století. Dole dnešní pohled. Už si lze jen těžko představit, že dříve kostel stával na vysoké skále nad Vltavou.*

ník věnovaný sedmi členům místní odbojové skupiny, kteří zde byli prchajícími členy SS zajati a 7. května 1945 popraveni. Autorem pomníku je sochař Jan Nušla. Pomník byl slavnostně odhalen 3. 11. 1946 a původně stával při silnici vedoucí od kostela k přivozu přes Vltavu. Před zátopou byl však přemístěn na současné místo, na louku za někdejší školou. Vzhledem k jeho aktuálnímu dlouhodobému obestavení stany a karavany místního kempu si nejsem zcela jistý, že se jedná o důstojné umístění...



Vzhůru na vyhlídky

Popisovaný výlet, který vám nabízíme, je vlastně asi 10km dlouhá trasa spojující přes několik skalních vyhlídek Starou a Novou Živohošť. Za určitých podmínek může být okruhem, a to v případě, že vycházku podniknete v letním období, v době provozu přivozu přes Vltavu mezi oběma Živohoštními. V opačném případě se budete muset vrátit po stejné trase zpět. Vycházku je nejvýhodnější začít u kostela na Sta-

ré Živohošti. Pravidelná autobusová linka sem zajíždí z Nového Knína, ovšem jen v pracovní dny. Je zde možno zaparkovat i auto. Lze zvolit i opačný směr, a to z Živohošti Nové na Starou. I na Novou Živohošť zajíždějí autobusy z Benešova, ovšem také jen v pracovní dny.

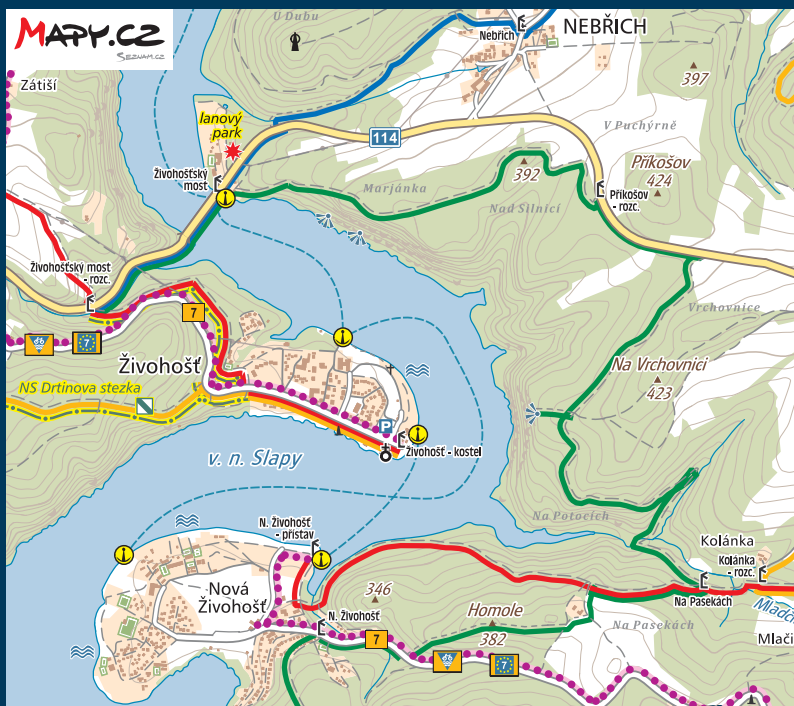
Pokud tedy vyrazíte od kostela sv. Fabiána a Šebestiána (poblíž také někdejší křížovnická fara se školou a výše popisovaný pomník vlastencům zavražděným jednotkami SS), vydáte se po červené turistické značce. Ta vede z části souběžně s naučnou Drtinovou stezkou, jejíž jedna větev mimochodem míří i na vrch Besedná, kde byla nedávno otevřena nová rozhledna (Turista 4/2015).

U rozcestníku „Živohošťský most“ se z červené značky odpojíte a dále pokračujete po značce zelené. Ta vás zakrátko přivede až k betonovému mostu, který byl budován společně se Slapskou přehradou, dokončen byl ovšem až po jejím napuštění. Most i s přilehlou komunikací vlastně nahradil zaniklý historický přívoz na Živohošti. Jeho zajímavostí je jeho výška. Mostovka se totiž nachází cca 10 m nad hladinou Vltavy. Hloubka jezera pod ní však dosahuje cca 45 metrů a pokud tedy počítáme výšku mostu nad původním dnem Vltavy, tak zjistíme, že je vyšší než Nuselský most v Praze.

Za mostem čeká příjemná lesní pěšina, která vede mírným stoupáním až na krásnou skalní vyhlídku, z níž je jako na dlani vidět nejen Živohošťský most, ale i část Staré Živohošti. Ve skalní stěně pod vyhlídkou se před napuštěním jezera nacházela malá jeskyně zvaná Pec (dnes pod hladinou). Byl to tradiční orientační bod vltavských plavců. Pokud totiž v podvečer do Pece ještě svítilo sluníčko, stačili plavci se svým nákladem proplout blízkými peřejemi



↑ Přístaviště přívozu na Staré Živohošti



zvanými Svatojanské proudy (Turista 10/2010) ještě před setměním. Pokud zde byl již stín, bylo třeba na noc zastavit na nedaleké Moráni.

Po pár desítkách metrů vás čeká další skalní vyhlídka. Více méně

po vrstevnici je nutné obejít několik údolí mířících k řece, až se lesem dostanete k rozcestí s názvem „Příkošov“. Zde čeká přibližně 500 m dlouhý úsek, který je potřeba zvládnout po asfaltové státní silnici. Zelená značka pak ze silnice za-



↑ *Vyhledka na Starou Živohošť a most přes Vltavu*

bočuje po okraji pole vpravo zpět do lesa. Zde pozor! Značení je ne zcela přehledné. Po krásné lesní cestě, kde je mimochodem v jednom z průseků možno na horizontu zahlédnout již zmiňovanou rozhlednu na Besedné, přijdete až ke krásné vyhlídce zvané Na Vrchovnici. Zde se před vámi rozprostře nádherný panoramatický výhled na obě Živohošti, meandry Vltavy, Živohošťský most i další přírodní a historické zajímavosti v okolí. Zde se rozhodně vyplatí chvíli posedět. Právě z tohoto místa byla Živohošť často fotografována i před napuštěním jezera a snímky odsud byly několikrát použity i na starých pohlednicích.

Pokračujte po zelené značce a serpentinou sestoupíte až do odlehlého údolí k potoku Mladčina. Tímto údolím dříve vedla dodnes dobře patrná lesní silnice až k Vltavě a k přívozu na Živohošti. Vy však vystoupáte z údolí a u rozcestníku „Na Pasekách“ se napojíte na červenou turistickou značku. Po krátkém stoupání a následném sestupu dorazíte k Vltavě, kde minete pár pěkných míst na koupání a po chvíli jste již u přívozu na Nové Živohošti. Pokud je čas, doporučujeme ještě krátkou odbočku do „centra“ Nové Živohošti, kde naleznete nejen zastávku autobusu, ale také možnost občerstvení v některé z místních restaurací. Osobně doporučuji podnik

U Vodníka Kebuleho, kde je možno najít nevelkou, ale velice pěknou galerii krásných historických fotografií Živohošti, jak vypadala ještě před napuštěním jezera. Pokud projevíte zájem a budete mít trochu štěstí, místní pamětník vám k obrázkům ještě ledacos poví.

V případě, že bude v provozu přívoz, doporučuji jej jistě využít, a to nejen kvůli netradičnímu pohledu na vpravdě historický kostel sv. Fabiána a Šebestiána z hladiny, ale také proto, že si tím značně zkrátíte zpáteční cestu.

Celou popisovanou oblast i s okolím zachycuje mapa edice KČT č. 38/5B.